



須坂市立小山小学校だより

栃の子だより

平成 29 年 9 月 8 日

No.7

文責：寺島 寿一

あいさつ いのち うんどう・うたごえ えがお おもいやり

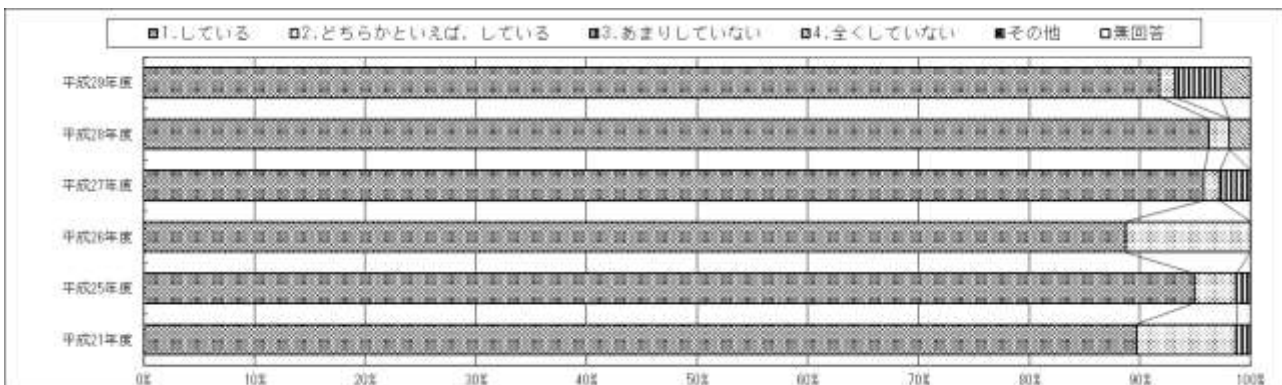
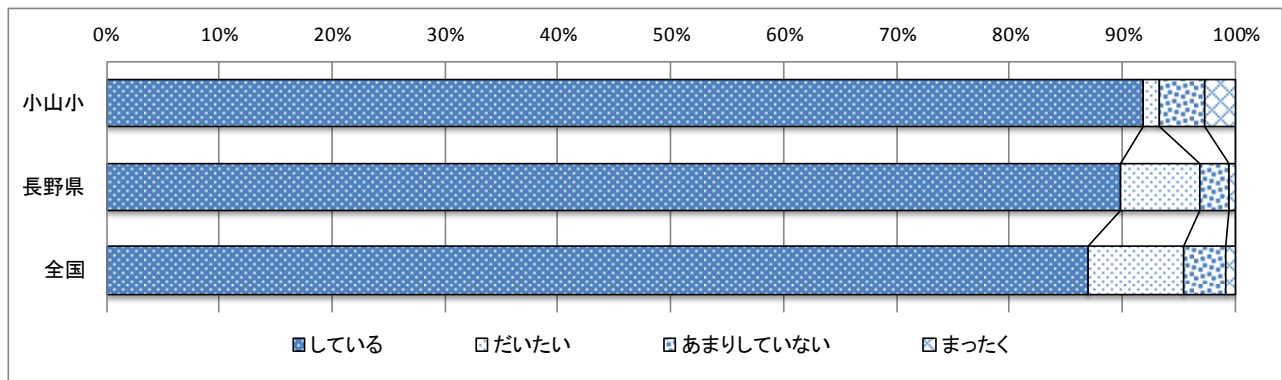
全国学力・学習状況調査からみる小山小学校の子どもたちの姿

4月18日に行われた平成29年度全国学力・学習状況調査の結果が公表されました。小山小学校では、その結果を受け学力向上に向けた授業改善や家庭学習のあり方について、取り組んでいきたいと思えます。学力全体の状況については考察を加え、後日お知らせしますので、ここでは学習状況と課題のあった問題について報告します。

長野県・全国と比較して、小山小学校の6年生に特徴が見られたのは、次のようなものがありました。また、これまでの小山小学校の6年生と比較した経年変化のグラフも作成しましたので、併せてご覧ください。

1 朝食を毎日食べていますか。

| 選択肢 | している | だいたい | あまりしていない | まったく | | | | | その他 | 無回答 |
|-----|------|------|----------|------|--|--|--|--|-----|-----|
| 小山小 | 91.8 | 1.4 | 4.1 | 2.7 | | | | | 0 | 0 |
| 長野県 | 89.8 | 6.9 | 2.7 | 0.5 | | | | | 0 | 0 |
| 全国 | 87 | 8.4 | 3.7 | 0.9 | | | | | 0 | 0 |



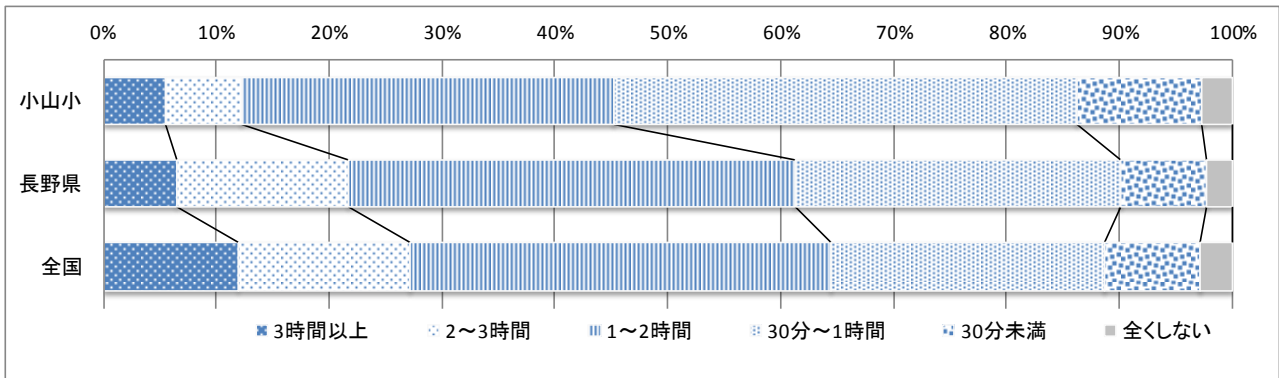
「朝食を食べているかどうか」…小山小学校の6年生は、長野県や全国の6年生に比べ、しっかり朝食がとれていることがわかります。しかしながら、過去2年間の6年生と比較すると、やや摂取率が下がっているのが気になります。

昨年度の須坂市5年生全体は91.3%であり、ほぼ同じ数値です。また、バランスのよい朝食を食べている割合も52.8%であったことから、改めて朝食の大切さを学校での食育を通して、子どもたちや各家庭へ発信していきたいと思えます。

15

学校の授業時間以外に、普段(月～金曜日)、1日当たりどれくらいの時間、勉強をしますか(学習塾で勉強している時間や家庭教師に教わっている時間も含む)

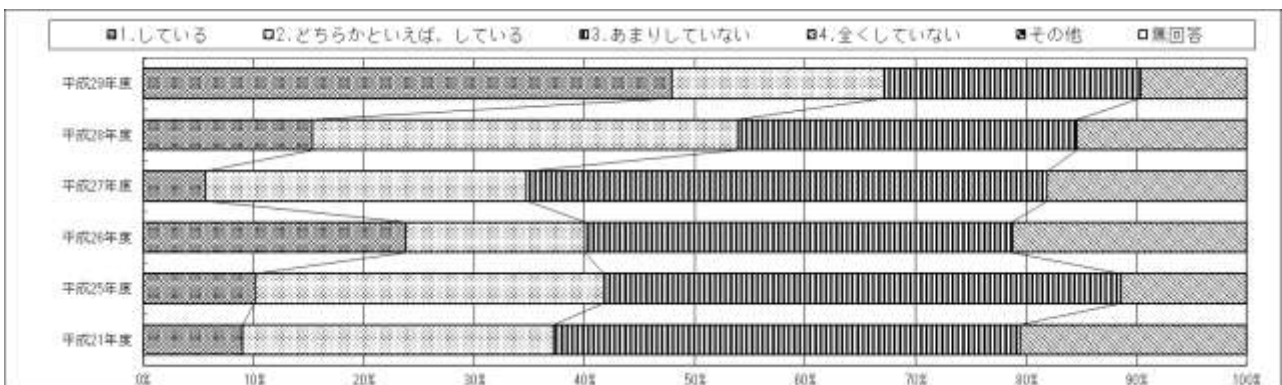
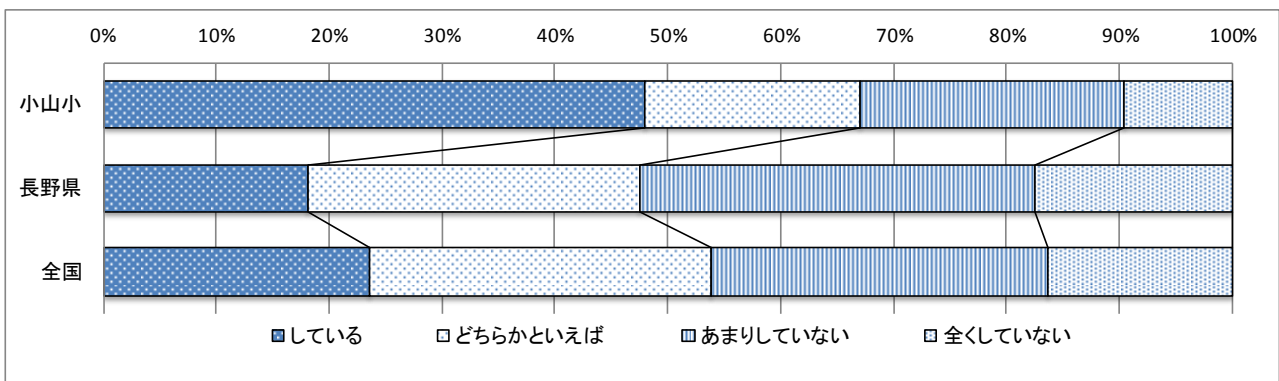
| 選択肢 | 3時間以上 | 2～3時間 | 1～2時間 | 30分～1時間 | 30分未満 | 全くしない | | | その他 | 無回答 |
|-----|-------|-------|-------|---------|-------|-------|--|--|-----|-----|
| 小山小 | 5.5 | 6.8 | 32.9 | 41.1 | 11 | 2.7 | | | 0 | 0 |
| 長野県 | 6.5 | 15.2 | 39.5 | 28.8 | 7.6 | 2.3 | | | 0.1 | 0 |
| 全国 | 11.9 | 15.2 | 37.3 | 24.3 | 8.4 | 2.9 | | | 0.1 | 0 |



学校の授業時間以外に、普段(月～金曜日)、1日当たりの勉強時間については、1時間以上やっている割合が長野県・全国共に60%あるのに対して、小山小学校は約45%と少ない傾向が見られます。

32 家で、学校の授業の復習をしていますか

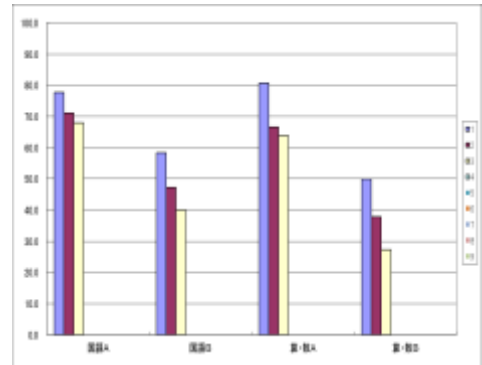
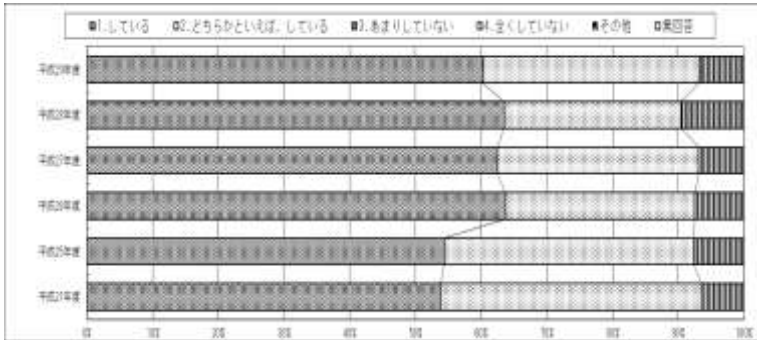
| 選択肢 | している | どちらかといえば | あまりしていない | 全くしていない | | | | | その他 | 無回答 |
|-----|------|----------|----------|---------|--|--|--|--|-----|-----|
| 小山小 | 47.9 | 19.2 | 23.3 | 9.6 | | | | | 0 | 0 |
| 長野県 | 18.1 | 29.3 | 35 | 17.4 | | | | | 0.1 | 0.1 |
| 全国 | 23.6 | 30.2 | 29.7 | 16.3 | | | | | 0.1 | 0.1 |



一方、学校の復習については、「している」割合が47.9%で、長野県や全国を大きく上回っています。また、今年の6年生は、過去の6年生と比較しても「よく復習をしている」ということがわかります。自主学習や授業の復習を習慣づけることは、中学校での家庭学習にもつながるので、ぜひ続けていきたいものです。

児童質問紙と国語・算数の正答率に相関関係(〇〇している児童ほど、正答率が高い傾向にある、右下がりの棒グラフになる)が見られたものに、以下のようなものがありました。

3 毎日、同じくらいの時刻に起きていますか

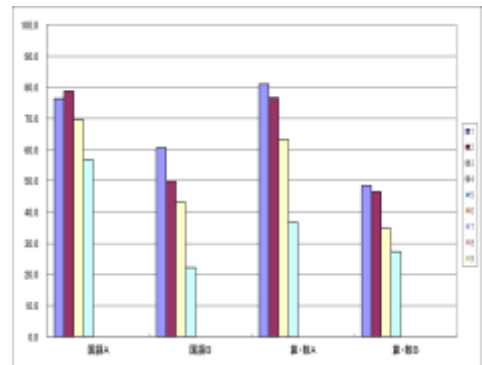
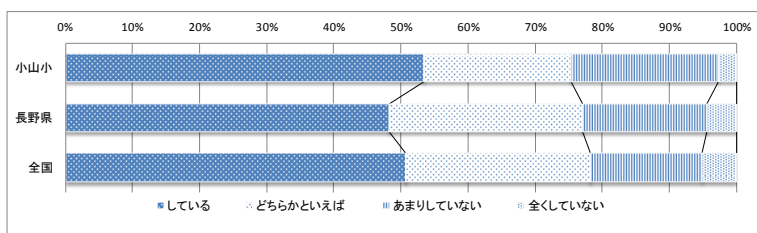


「起床時間が決まっている」割合は、過去の6年生とそれほど大きな違いはありませんが、「起床時間が決まっている」児童の国語や算数の正答率が高いことがわかります。

自分の生活リズム、特に「学校へ行く時間」から逆算して「起きる時間」→「寝る時間」といった計画性や見通しが持てる子どもは、学習の定着が高いと言えます。

24 家の人(兄弟姉妹を除く)と学校での出来事について話をしますか

| 選択肢 | している | どちらかといえば | あまりしていない | 全くしていない | その他 | 無回答 |
|-----|------|----------|----------|---------|-----|-----|
| 小山小 | 53.4 | 21.9 | 21.9 | 2.7 | 0 | 0 |
| 長野県 | 48.2 | 28.8 | 18.5 | 4.4 | 0.1 | 0.1 |
| 全国 | 50.6 | 27.5 | 16.6 | 5.1 | 0.1 | 0.1 |

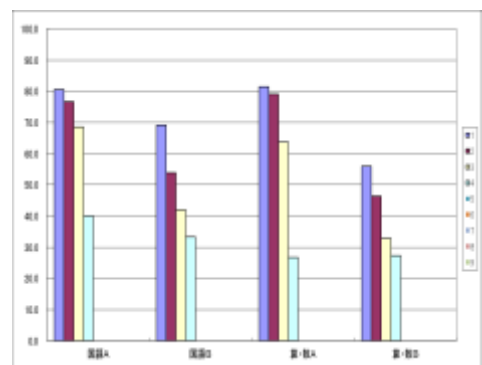
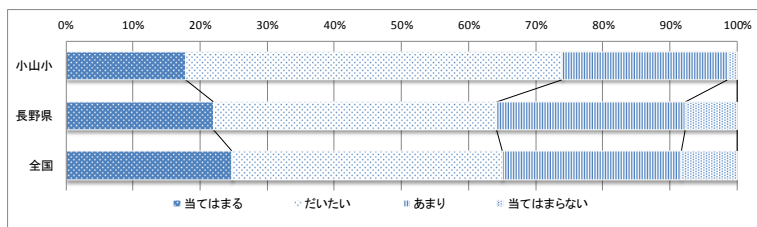


「家の人と学校の出来事について話をする」割合は、長野県や全国をやや上回り、「話をする」児童の国語や算数の正答率が高くなっています。

高学年になると、子どもから話すことは少なくなるとは思いますが、保護者の方から「今日の給食には、何が出た？」など、具体的な答えが返ってくる声かけが大切になります。「どうだった」→「別に」で終わらない会話をぜひ増やしていきましょう。

60 5年生までに受けた授業で、自分の考えを发表する機会では、自分の考えがうまく伝わるよう、資料や文章、話の組み立てなどを工夫して发表していたと思いませんか

| 選択肢 | 当てはまる | だいたい | あまり | 当てはまらない | その他 | 無回答 |
|-----|-------|------|------|---------|-----|-----|
| 小山小 | 17.8 | 56.2 | 24.7 | 1.4 | 0 | 0 |
| 長野県 | 21.9 | 42.2 | 28 | 7.7 | 0.1 | 0.1 |
| 全国 | 24.7 | 40.2 | 26.6 | 8.3 | 0 | 0.1 |



小山小学校の6年生は、「5年生までに受けた授業で、自分の考えを发表する機会では、自分の考えがうまく伝わるよう、資料や文章、話の組み立てなどを工夫して发表していたと思いませんか」の回答は、長野県や全国に比べると下回るものの、「工夫して发表していた」と自覚している児童の国語や算数の正答率は高くなっています。

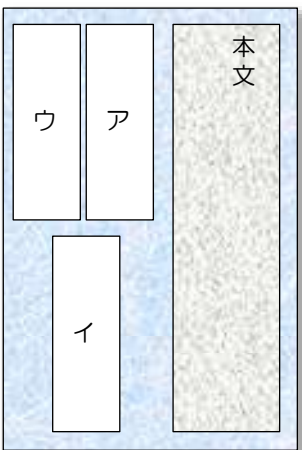
相手意識をもって創意・工夫することは発表や説明する上で大切なことであり、それによって学力が伸びていきます。そんな授業を増やしていきたいものです。

最後に、学力状況調査の中で、課題が見られた問題を紹介します。

国語では、手紙の後付け(手紙の最後に付ける内容)の組み合わせの正答率が 30.1%

ア、イ、ウの中に入る内容の組み合わせとして最も適切なものを次の 1 から 4 までの中からひとつ選びなさい。

| | 回答率 |
|------------------------|------|
| 1 ア 自分の名前 イ 日付 ウ 相手の名前 | 6.8 |
| 2 ア 日付 イ 相手の名前 ウ 自分の名前 | 24.7 |
| 3 ア 相手の名前 イ 日付 ウ 自分の名前 | 35.6 |
| 4 ア 日付 イ 自分の名前 ウ 相手の名前 | 30.1 |



日付と宛名(相手の名前)は、署名(自分の名前)より上の位置に書くこと、特に「宛名は最終行の上の位置に書くことで相手への敬意を示すことにつながる」ことを押さえたいところです。

算数では、以下のような問題に課題が見られました。

小数+整数の計算 10.3+4 (4年生)

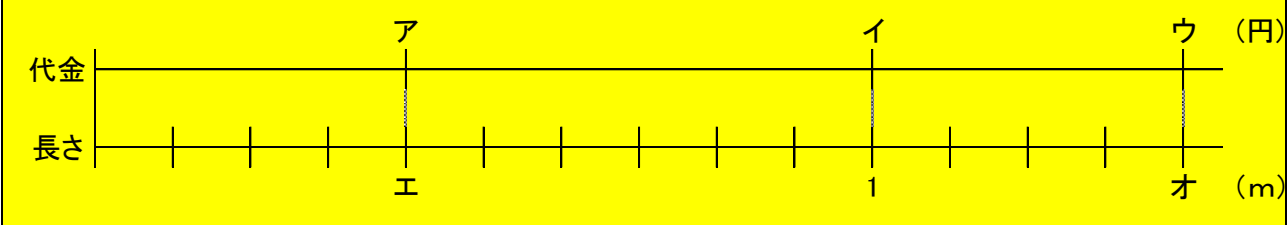
小山小学校の正答率は 68.5%。この答えを 10.7 としている児童は 23.3%いました。明らかに小数点の位取りを間違えていることがわかります。筆算でしっかり小数点の位置を確認して計算する習慣をしっかり押さえる必要があります。
このパターン問題は、毎年出題されており、全国的に平均正答率が低かった過去の問題は、4.6-0.21(63.5%) 6.79-0.8(69.7%)があります。

平行な 2 本の直線を使って、平行四辺形と三角形をかいた。平行四辺形の底辺が 2 cm のとき、(1)底辺 3 cm の三角形 (2)底辺 2 cm の逆三角形 (3)底辺 2 cm の鈍角三角形 (4)底辺 1 cm の三角形 の中で、平行四辺形の面積の半分のをすべて選ぶ。(5年生)

小山小学校の正答率は 54.8%。(2)のみが 13.7% (3)のみが 6.8% その他の間違え・無回答が 24.7%となっています。
底辺の長さが高さがそれぞれ等しい平行四辺形と三角形においては、図形の無機や形に依存せずに、三角形の面積は平行四辺形の面積の半分であることを理解できるような指導を丁寧に行う必要があります。

1mあたりの値段が 60 円のリボンを 0.4m買ったときの代金を口円として、リボンの長さとの関係を下の図に表します。

「1mあたりの値段の 60」「買う長さの 0.4」「0.4m分の代金の口」のそれぞれの場所は、下の図のどこになるか。
アからオまでの中から、あてはまるものを 1 つずつ選んで、その記号を書きなさい。(5年生)



小山小学校の正答率は 52.1%。「1mあたりの値段 60」の位置イは、できているものの「買う長さの 0.4」や「0.4m分の代金の口」の位置を間違えている児童は 21.9%いました。「1mあたりの値段の 60」の場所がわかり、買うリボンの長さとの関係を結びつけることはできているが、数直線の表す数量の大小関係が理解できていない様子が見られます。
常に式と線分図を結びつけながら、特に小数倍になる意味について子どもたちの言葉でまとめられるようにする必要があります。